



ReSound GN

Bedienungsanleitung

ReSound Remote Control

GN Making Life Sound Better

Inhaltsverzeichnis

Ihre Fernbedienung	3
Verwendung Ihrer Fernbedienung	6
Austausch der Batterie	13
Reinigung und Pflege	21
Fehlerbehebung	23
Warnhinweise	25
Behördliche Vorschriften	29

Ihre Fernbedienung

Einleitung

Vielen Dank, dass Sie sich für unsere Produkte entschieden haben! Wir hoffen, dass Ihnen die Fernbedienung die Nutzung Ihrer Hörsysteme erleichtert.

In dieser Bedienungsanleitung wird die Verwendung der Fernbedienung erläutert. Informationen zur Nutzung Ihrer Hörsysteme finden Sie in der dazugehörigen Bedienungsanleitung.

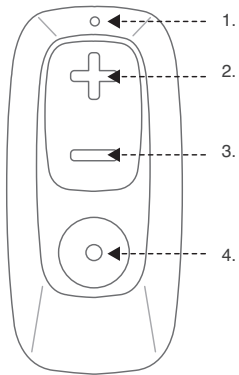
Verwendungszweck

Die Fernbedienung wurde entwickelt, um den Benutzern die Möglichkeit zu geben, Wireless-Hörsysteme zu steuern.

Ihre Fernbedienung

Vorderansicht:

1. Tastendruckanzeige
2. Lautstärketaste +
3. Lautstärketaste -
4. Programmwahltaste

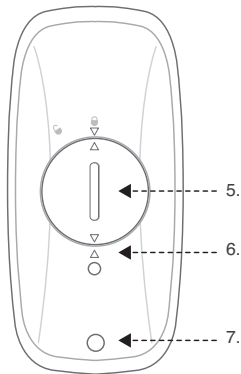


Rückansicht:

5. Batteriefach
6. Kleiner Knopf zum Herstellen der Verbindung
7. Loch für Schlüsselanhänger



HINWEIS: Anhand der kleinen Symbole können Sie überprüfen, ob das Batteriefach sicher geschlossen ist.

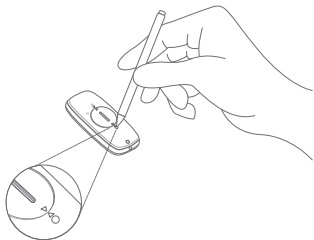


Verwendung Ihrer Fernbedienung

Koppeln der Fernbedienung mit Ihren Hörsystemen

Bevor Sie die Fernbedienung nutzen können, müssen Sie sie mit Ihren Hörsystemen verbinden. Dazu gehen Sie wie folgt vor:

1. Drücken Sie mit einem spitzen Gegenstand den kleinen Knopf auf der Rückseite der Fernbedienung. Ihre Fernbedienung bleibt für 20 Sekunden im Kopplungsmodus.



2. Schalten Sie Ihre Hörsysteme in der Nähe der Fernbedienung aus und wieder ein.

3. Nachdem die Verbindung hergestellt ist, hören Sie eine Tonfolge in Ihren Hörsystemen.
4. Ihre Fernbedienung ist nun betriebsbereit.



HINWEIS: Möglicherweise hat Ihr Hörakustiker die Fernbedienung bereits für Sie verbunden.



WARNHINWEIS: Falls durch die Nutzung der Fernbedienung Hautreizungen auftreten, wenden Sie sich an Ihren Hörakustiker.



HINWEIS: Schließen Sie die Fernbedienung nur an Anschlüsse an, die ausdrücklich dafür vorgesehen sind.

Optische Anzeigen

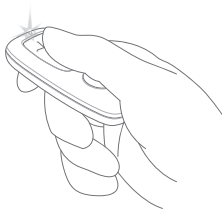
Die Tastendruckanzeige an Ihrer Fernbedienung leuchtet bei jedem Drücken der Lautstärke- oder Programmwahltaste auf.

Wenn sich die Fernbedienung im Kopplungsmodus befindet, blinkt die Tastendruckanzeige alle zwei Sekunden.

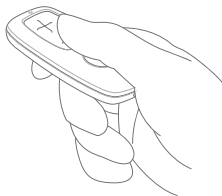
Anpassen der Lautstärke Ihrer Hörsysteme

Ihre Hörsysteme passen die Lautstärke automatisch an, aber manchmal kann es vorkommen, dass Sie sie manuell anpassen möchten. Gehen Sie dazu wie folgt vor:

1. Drücken Sie den oberen Teil der Lautstärkewippe (+), um die Lautstärke zu erhöhen.



2. Drücken Sie den unteren Teil der Lautstärkewippe (-), um die Lautstärke zu verringern.





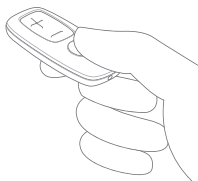
HINWEIS: Ihre Hörsysteme kehren beim Ausschalten und anschließenden Wiedereinschalten automatisch in Ihr Standard-Hörprogramm zurück.



HINWEIS: Sie können Ihre Hörsysteme stummschalten, indem Sie die Taste zum Reduzieren der Lautstärke (-) länger als eine Sekunde gedrückt halten. Zum Aufheben der Stummschaltung drücken Sie eine beliebige Taste.

Wechseln von Programmen in den Hörsystemen

1. Drücken Sie die Programmtaste, um Programme zu wechseln.



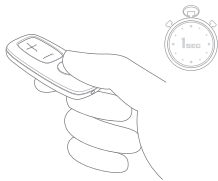


HINWEIS: Ihre Hörsysteme kehren beim Ausschalten und anschließenden Wiedereinschalten automatisch in Ihr Standard-Hörprogramm zurück.

Übertragen von Audiosignalen in Ihre Hörsysteme

Sie können Audiosignale direkt in Ihre Hörsysteme übertragen, wenn Ihr Hörakustiker ein Streaming-Programm für Sie programmiert hat. Streaming-Programm aktivieren:

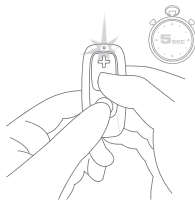
1. Drücken Sie die Programmtaste und halten Sie sie mindestens für **eine** Sekunde bzw. so lange gedrückt, bis Sie ein akustisches Signal hören. Ihre Hörsysteme beginnen nun mit der Übertragung von Audiosignalen von Ihrem Wireless-Zubehör.
2. Um in das Hörprogramm zurückzukehren, drücken Sie die Programmwahltaste.



Sperren der Fernbedienung

Sie können Ihre Fernbedienung sperren, um eine versehentliche Bedienung, z. B. beim Transport in der Tasche, zu verhindern.

1. Drücken Sie die Programmtaste und den unteren Teil der Lautstärkewippe (-) gleichzeitig und halten Sie die Tasten **fünf** Sekunden lang gedrückt. Die Tastendruckanzeige auf der Oberseite der Fernbedienung blinkt drei Mal.



2. Um Ihre Fernbedienung zu entsperren, wiederholen Sie Schritt 1. Beim Entsperren blinkt die Tastendruckanzeige einmalig.



HINWEIS: Die Tastendruckanzeige blinkt drei Mal bei jedem Tastendruck an der Fernbedienung im gesperrten Zustand. Die Lautstärke oder das Programm ändern sich dabei nicht.

Austausch der Batterie

Die Batterie

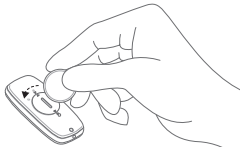
Verwenden Sie für die Fernbedienung eine **Knopfzelle CR2032**.

Wechseln der Batterie

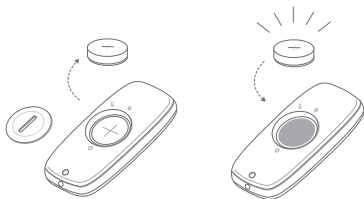


HINWEIS: Verwenden Sie immer volle, von Ihrem Hörakustiker empfohlene Batterien.

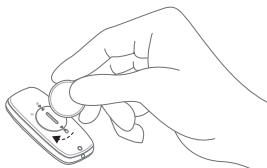
1. Drehen Sie die Abdeckung des Batteriefachs mithilfe einer Münze gegen den Uhrzeigersinn, um es zu öffnen.



2. Legen Sie die Batterie wie abgebildet ein. Vergewissern Sie sich, dass das „+“ -Zeichen nach oben zeigt.



3. Drehen Sie die Abdeckung des Batteriefachs mithilfe einer Münze im Uhrzeigersinn, um es zu schließen. Stellen Sie sicher, dass die Abdeckung des Batteriefachs bündig mit dem Rest der Fernbedienung abschließt und die Pfeile zueinander zeigen. Die Fernbedienung ist jetzt einsatzbereit.



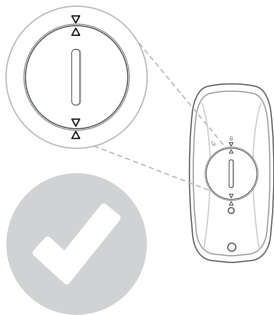
HINWEIS: Achten Sie beim Schließen des Batteriefachs darauf, dass die Pfeile des Batteriefachs in die Richtung der kleinen Pfeile am Gehäuse zeigen. Ansonsten ist das Batteriefach nicht sicher geschlossen.



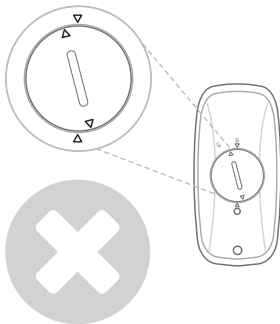
HINWEIS: Lassen Sie sich im Zweifelsfall von Ihrem Hörakustiker unterstützen.

Überprüfen, ob das Batteriefach sicher geschlossen ist

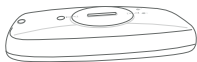
Überprüfen Sie anhand der kleinen Pfeile, ob das Batteriefach sicher geschlossen ist. Sie sollten wie folgt aussehen:



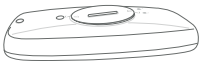
Dieses Batteriefach ist **nicht** sicher geschlossen. Die kleinen Pfeile zeigen nicht zueinander:



Halten Sie die Fernbedienung seitlich und überprüfen Sie, ob die Abdeckung des Batteriefachs bündig mit dem Gehäuse der Fernbedienung abschließt.



Steht die Abdeckung des Batteriefachs über, ist sie nicht richtig geschlossen.





Warnhinweise zu Batterien

Ihre Fernbedienung wird mithilfe einer Knopfzelle betrieben. Lesen Sie sich diese Sicherheitshinweise gründlich durch, bevor Sie die Fernbedienung in Betrieb nehmen:

1. Batterien können eine Gefahr für die Gesundheit darstellen, wenn sie verschluckt werden:
 - Stecken Sie sich Batterien nicht in den Mund, da Knopfzellen Verätzungen verursachen können.
 - Halten Sie benutzte und neue Batterien von Kindern, geistig beeinträchtigten Personen und Haustieren fern.
2. **Falls Sie vermuten, dass eine Batterie verschluckt wurde, konsultieren Sie umgehend einen Arzt oder ein Krankenhaus. Wird eine Batterie dieses Typs verschluckt, kann es innerhalb von zwei Stunden zu inneren Verbrennungen kommen, die zum Tod führen können.**

3. Batterien können auslaufen – entnehmen Sie die Batterie bei längerer Nichtnutzung aus der Fernbedienung.
4. Batterien sind schädlich für die Umwelt. Sie sollten niemals verbrannt werden – entsorgen Sie benutzte Batterien nach den ortsüblichen Vorschriften oder geben Sie sie bei Ihrem Hörakustiker ab.
5. Halten Sie die Batteriefachabdeckung von Kindern, geistig beeinträchtigten Personen und Haustieren fern, da sie sie verschlucken könnten.
6. Wenn sich das Batteriefach nicht vollständig und sicher schließen lässt, nehmen Sie die Fernbedienung außer Betrieb und bewahren Sie sie außer Reichweite von Kindern auf.
7. Knopfzellbatterien dürfen nicht wiederaufgeladen werden, da sie auslaufen oder explodieren können.

Reinigung und Pflege

Reinigung Ihrer Fernbedienung

1. Reinigen Sie die Fernbedienung mit einem feuchten Tuch. Verwenden Sie zum Reinigen des Geräts niemals Haushaltsreinigungsmittel (Waschpulver, Seife o. Ä.) oder Alkohol.
2. Legen Sie die Fernbedienung zum Reinigen und zum Batteriewechsel auf eine weiche Oberfläche, um zu verhindern, dass sie herunterfällt.
3. Schützen Sie die Fernbedienung vor übermäßiger Feuchtigkeit (Baden, Schwimmen) und Wärme (Heizkörper, Armaturenbrett).
4. Schützen Sie die Fernbedienung vor Stößen und Erschütterungen.



WARNHINWEIS: Verwenden Sie zum Reinigen Ihrer Fernbedienung kein Wasser oder andere Flüssigkeiten.



HINWEIS: Falls Sie Informationen zur Entsorgung Ihrer Fernbedienung benötigen, wenden Sie sich bitte an Ihren Hörakustiker.

Fehlerbehebung

Problem	Mögliche Ursache	Mögliche Lösung
Tastendruckanzeige leuchtet beim Drücken einer Taste nicht auf	<ol style="list-style-type: none"><li data-bbox="405 218 667 319">1. Der Batteriestand ist niedrig<li data-bbox="405 344 667 479">2. Die Batterie wurde nicht richtig eingelegt<li data-bbox="405 505 667 676">3. Die Fernbedienung kommuniziert gerade mit den Hörsystemen.	<ol style="list-style-type: none"><li data-bbox="696 218 878 280">1. Batterie wechseln<li data-bbox="696 311 868 412">2. Batterie richtig einlegen<li data-bbox="696 438 926 640">3. Warten Sie ein paar Sekunden bevor Sie die Taste erneut drücken.

Problem	Mögliche Ursache	Mögliche Lösung
<p>Tastendruckanzeige leuchtet beim Drücken einer beliebigen Taste auf, jedoch verändert sich die Lautstärke oder das Programm nicht</p>	<p>Die Fernbedienung befindet sich außerhalb der Reichweite, z. B. in Ihrer Tasche</p>	<p>Bewegen Sie die Fernbedienung näher zu sich und versuchen Sie es nach einigen Sekunden erneut</p>

Warnhinweise



Allgemeine Warnhinweise

1. Die Fernbedienung darf keiner extremen Hitze oder hohen Feuchtigkeit ausgesetzt werden.
2. Verwenden Sie die Fernbedienung nicht während des Autofahrens.
3. Verwenden Sie das Produkt nicht in Umgebungen, in denen die Gefahr einer Entzündung entflammbarer Gase besteht.
4. Röntgenstrahlen (z. B. CT, MRT) können das Gerät in seiner Funktion beeinträchtigen. Wir empfehlen Ihnen, das Gerät vor solchen Untersuchungen auszuschalten und in einem anderen Raum aufzubewahren.
5. Halten Sie die Fernbedienung von Kindern unter 3 Jahren fern.

6. Halten Sie die Fernbedienung von laufenden Maschinen fern.
7. Wenn sich das Produkt überhitzt hat, wenn es heruntergefallen ist oder beschädigt wurde, wenn ein Kabel oder ein Stecker beschädigt ist oder wenn es in eine Flüssigkeit gefallen ist, unterbrechen Sie sofort den Betrieb und wenden Sie sich an Ihren Hörakustiker.
8. Das Gerät darf nicht Regen, Feuchtigkeit oder sonstigen Flüssigkeiten ausgesetzt werden, da dies zu Beschädigungen oder Verletzungen führen kann.
9. Die Fernbedienung basiert auf digital kodierte Signalübertragungen mit geringer Leistungsaufnahme, die eine Kommunikation mit anderen Wireless-Geräten ermöglichen. Dies kann den Betrieb in der Nähe befindlicher elektronischer Geräte stören. Vergrößern Sie in einem solchen Fall den Abstand zwischen der Fernbedienung und dem betreffenden elektronischen Gerät.

10. Der Empfang der Fernbedienung kann von anderen Geräten gestört werden. Wenn Sie die Fernbedienung benutzen und der Betrieb des Geräts durch elektromagnetische Störungen beeinträchtigt wird, bewegen Sie sich von der Störquelle weg.



Allgemeine Sicherheitshinweise

1. Beim Betreten eines Flugzeugs oder eines Bereichs, in dem Funksender verboten sind, muss die Wireless-Funktion deaktiviert werden. Sehen Sie im Benutzerhandbuch Ihrer Hörsysteme nach, wie Sie Ihre Hörsysteme in den Flugmodus stellen, um die Wireless-Übertragung in Hörsystemen und Fernbedienung zu deaktivieren.
2. Wenn die Hörsysteme aufgrund einer ungewöhnlichen Feldstörung nicht auf das Gerät reagieren, entfernen Sie sich aus dem Störungsfeld.
3. Verwenden Sie das Gerät nicht an Orten, an denen die Benutzung elektronischer Geräte nicht erlaubt ist.

4. Ihren Hörsystemen und diesem Gerät wurde bei der Anpassung ein eindeutiger Kommunikationscode zugewiesen. Damit wird sichergestellt, dass das Gerät nicht mit fremden Hörsystemen kommuniziert.
5. Elektronische Geräte mit hoher Leistung, größere elektronische Anlagen und metallische Strukturen können die Betriebsreichweite stark verringern.
6. Die Fernbedienung darf nicht geöffnet oder in ihrer Form verändert werden, da sie dadurch beschädigt werden kann. Sollten Probleme auftreten, die sich nicht mit den im Kapitel „Problembeseitigung“ beschriebenen Maßnahmen beheben lassen, wenden Sie sich an Ihren Hörakustiker.
7. Die Fernbedienung darf nur von einem autorisierten Fachbetrieb repariert werden.

Behördliche Vorschriften

Informationen zu Temperatur, Transport und Aufbewahrung

Die Fernbedienung wurde verschiedenen Temperatur- und Feuchte-Wärme-Wechselprüfungen zwischen -20°C und +60 °C nach internen und branchenüblichen Standards unterzogen.

Garantie

Für die Fernbedienung wird eine begrenzte Herstellergarantie von 12 Monaten ab Erstkauf gewährt. Beachten Sie, dass in Ihrem Land gegebenenfalls erweiterte Garantien gelten. Näheres hierzu erfahren Sie bei Ihrem Hörakustiker.

Was deckt die Garantie ab:

Elektronische Bauteile, die während der Garantiedauer aufgrund von Verarbeitungs-, Produktions- oder Konstruktionsfehlern im normalen Gebrauch nicht einwandfrei funktionieren, werden kostenlos ausgetauscht oder repariert,

wenn das Gerät zu dem Fachhändler, wo das Gerät erworben wurde, zurückgebracht wird.

Sollte eine Reparatur nicht möglich sein, wird in Absprache zwischen dem Hörakustiker und dem Kunden unter Umständen das komplette Gerät durch ein gleichwertiges Gerät ersetzt.

Was deckt die Garantie nicht ab:

Probleme, die auf unsachgemäßen Gebrauch oder falsche Pflege, Überanspruchung, Unfall, Reparaturen durch unbefugte Personen, Gebrauch unter Korrosionsbedingungen oder Schäden durch in das Gerät eingedrungene Fremdkörper zurückzuführen sind, sind durch die begrenzte Garantie NICHT abgedeckt und können sogar dazu führen, dass die Garantie erlischt. Diese Garantie hat keinen Einfluss auf gesetzliche Rechte, die Ihnen nach der geltenden nationalen Gesetzgebung für den Verkauf von Verbraucherprodukten zustehen. Ihr Hörakustiker gewährt möglicherweise eine über die Bestimmungen dieser begrenzten Garantie hinausgehende Garantie. Näheres hierzu erfahren Sie bei Ihrem Hörakustiker.

Europa

Das Gerät erfüllt die folgenden gesetzlichen Standards:

In der EU: Das Gerät entspricht den grundlegenden Anforderungen gemäß Anhang 1 der Richtlinie 93/42/EWG über Medizinprodukte (MDD).

GN Hearing A/S erklärt, dass der Funkgerätyp RC-3 die Anforderungen der Richtlinie 2014/53/EU erfüllt. Der vollständige Wortlaut der EU-Konformitätserklärung ist unter folgender Internetadresse verfügbar:
www.declarations.resound.com.

Für andere internationale Bestimmungen außerhalb der EU und der USA beachten Sie bitte die jeweiligen Länderbestimmungen.



HINWEIS: Dieses Gerät arbeitet in einem Frequenzbereich von 2,4 GHz bis 2,48 GHz. Dieses Gerät enthält einen Funksender, der in einem Frequenzbereich von 2,4 GHz bis 2,48 GHz arbeitet.

USA und Kanada

Modell: RC-3: FCC-ID: **X26RC-3** , IC: **6941C-RC3**

Dieses Gerät erfüllt die Anforderungen von Teil 15 der FCC-Bestimmungen und die ISED-Bestimmungen. In den USA: FCC CFR 47 Part 15, Subpart C.

Zum Betrieb des Geräts müssen die beiden folgenden Bedingungen erfüllt sein:

1. Das Gerät darf keine schädlichen Störungen verursachen und
2. Das Gerät muss gegenüber allen Störungen unempfindlich sein, einschließlich solcher, durch die der Betrieb in ungewollter Weise beeinträchtigt werden könnte.

HINWEIS: Dieses Gerät wurde getestet und entspricht den Grenzwerten für digitale Geräte der Klasse B gemäß Teil 15 der FCC- und ISED-Bestimmungen. Diese Grenzwerte sollen einen angemessenen Schutz vor Störungen beim Heimgebrauch gewährleisten. Das Gerät erzeugt und verwendet Hochfrequenzstrahlung und strahlt möglicherweise Hochfrequenzstrahlung aus. Wenn das Gerät nicht genau nach den Anweisungen installiert und betrieben wird, kann es zu Funkstörungen kommen. Es kann jedoch nicht garantiert werden, dass bei einer bestimmten Installation keine Störung auftritt. Ob das Gerät Ursache für eine bestimmte Störung des Radio- bzw. Fernsehempfangs ist, lässt sich durch Aus- und Wiedereinschalten des Geräts ermitteln. Zur Behebung der Störung sollte der Benutzer dann einen oder mehrere der folgenden Schritte ausführen:

- Neuausrichtung oder Versetzung der Empfangsantenne
- Vergrößerung des Abstands zwischen Gerät und Empfänger

- Anschließen des Geräts an eine Steckdose, die nicht zum gleichen Stromkreis gehört, an den der Empfänger angeschlossen ist
- Nehmen Sie mit dem Händler oder einem erfahrenen Radio-/Fernsehtechniker Kontakt auf.

Änderungen oder Umbauten können den Entzug der Betriebserlaubnis für dieses Gerät zur Folge haben.

Japan

Einhaltung des japanischen Rundfunk- und japanischen Fernmeldegesetzes. Dieses Gerät ist gemäß japanischem Rundfunkgesetz (電波法) und japanischem Fernmeldegesetz (電気通信事業法) zertifiziert. Dieses Gerät sollte nicht modifiziert werden, da andernfalls die zugewiesene Kennnummer ihre Gültigkeit verliert.

Symbole

Achten Sie besonders auf Informationen, die mit einem Warnsymbol gekennzeichnet sind:



WARNUNG weist auf Situationen hin, die zu schweren Verletzungen führen können.



VORSICHT weist auf Situationen hin, die zu leichten bis mittelschweren Verletzungen führen können.



Hinweise zur optimalen Nutzung Ihres Hörsystems.



Funksender im Lieferumfang enthalten.



Beachten Sie die Bedienungsanleitung.



Wenden Sie sich für die Entsorgung Ihres Hörsystems und dessen Zubehör an Ihren Hörakustiker.

HINWEIS: Es können länderspezifische Vorschriften gelten.



Das Produkt ist als Anwendungsteil Typ B klassifiziert.



Complies with
IMDA Standards
DA108167

Technische Daten

Betriebsreichweite:	Bis zu 3 Meter
Wireless-Technologie:	2,4 GHz
Betriebstemperatur:	0 bis 55 °C
Die übertragene hochfrequente Ausgangsnennleistung beträgt:	4 dBm

© 2019 GN Hearing A/S. Alle Rechte vorbehalten.

Notizen

Notizen

Hersteller gemäß EU-Richtlinie
93/42/EWG über Medizinprodukte:

Weltweite Vertretungen

GN Hearing A/S
Lautrupbjerg 7
DK-2750 Ballerup
Dänemark
Tel.: +45 4575 1111
resound.com

USt-IdNr. DK55082715

Österreich

GN Hearing Austria GmbH
Wimberggasse 14-16
AT-1070 Wien
Tel: +43 1 524 54 000
info@gnresound.at
resound.at

Deutschland

GN Hearing GmbH
An der Kleimannbrücke 75
DE-48157 Münster
Tel.: +49 251-20 39 6-0
Fax: +49 251-20 39 6-250
info@gnresound.de
resound.com

Schweiz

GN Hearing Switzerland AG
Schützenstrasse 1
CH-8800 Thalwil
Tel.: +41 44 722 91 11
info@gnresound.ch
resound.ch



Alle Fragen mit Bezug zu Richtlinie 93/42/EWG über Medizinprodukte oder zu Richtlinie 2014/53/EU über Funkanlagen sind an GN Hearing A/S zu richten.